



รายงานสถานการณ์ภัยแล้งและภัยพิบัติ ฉบับที่ 195

ประจำวันที 14 กันยายน 2561

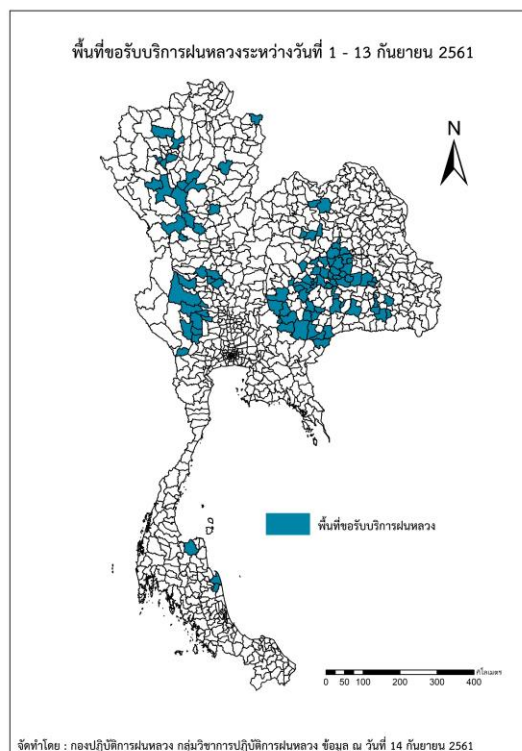
และผลการปฏิบัติการฝนหลวงประจำวันที 13 กันยายน 2561

กลุ่มวิชาการปฏิบัติการฝนหลวง กองปฏิบัติการฝนหลวงกรมฝนหลวงและการบินเกษตร

royalrainmaking_academic@hotmail.com

๐ พื้นที่ขอรับบริการฝนหลวง (ระหว่างวันที่ 1 - 13 กันยายน 2561)

ภาค	รายชื่อจังหวัด (อำเภอ) ที่มีผู้ขอรับบริการ	จำนวนผู้ขอรับบริการ (ราย)
เหนือ	ตาก(เมืองตาก), ลำปาง(สบปราบ เถิน แม่ทะ), ลำพูน(ป่าซาง ลี้ เมืองลำพูน), อุตรดิตถ์ (พิชัย), เชียงใหม่(ดอยเต่า ดอยสะเก็ด ดอยหล่อ แม่แตง), กำแพงเพชร(โกสัมพีนคร), สุโขทัย(ศรีมาต บ้านด่านลานหอย), แพร่(ร้องกวาง วังชิ้น)	53
กลาง	กาญจนบุรี(บ่อพลอย พนมทวน เลาขวัญ ห้วยกระเจา ด่านมะขามเตี้ย), ชัยนาท(เนินขาม), สุพรรณบุรี(ดอนเจดีย์ หนองหญ้าไซ ด่านช้าง), อุทัยธานี(บ้านไร่ ลานสัก), นครสวรรค์ (พยุหะคีรี เมืองนครสวรรค์ โกรกพระ ลาดยาว)	27
ตะวันออกเฉียงเหนือ	ขอนแก่น(ชนบท บ้านไผ่ ภูเวียง อุดรรัตน์ เวียงเก่า พล หนองสองห้อง), ชัยภูมิ(เนินสง่า คอนสวรรค์), นครราชสีมา(ขามสะแกแสง คง ครบุรี จักราช ด่านขุนทด บัวใหญ่ ประทาย ปักธงชัย วังน้ำเขียว สีคิ้ว สีดา เมืองยาง สูงเนิน เลิงสาง โนนสูง โนนแดง สูงเนิน หนองบุญมาก), บุรีรัมย์(นาโพธิ์ พุทไธสง หนองกี่ หนองหงส์ เมืองบุรีรัมย์ โนนดินแดง คูเมือง ห้วยราช ละหานทราย), มหาสารคาม(กันทรวิชัย กุดรัง ชื่นชม นาดี นาเชือก บรบือ พยัคฆภูมิพิสัย ยางสีสุราช วาปีปทุม เขียงยืน เมืองมหาสารคาม แกดคำ โกสมพิสัย), ร้อยเอ็ด(ปทุมรัตต์ สุวรรณภูมิ หนองฮี เกษตรวิสัย โพนทราย), ศรีสะเกษ(ขุขันธ์ ไพรบึง ปรารังค์กู ห้วยทับทัน เมืองศรีสะเกษ เมืองจันทร์), สุรินทร์(เมืองสุรินทร์), อุตรธานี(กุดจับ เมืองอุตรธานี)	68
ตะวันออก	สระแก้ว(ตาพระยา)	4
ใต้	นครศรีธรรมราช(ปากพอง เฉลิมพระเกียรติ เขียวใหญ่), สุราษฎร์ธานี(กาญจนดิษฐ์)	2
รวม	25 จังหวัด (99 อำเภอ)	154



๑ สถานการณ์ปริมาณน้ำเก็บกักในอ่างเก็บน้ำที่สำคัญ

	ความจุของ อ่างที่ รนท.1 ¹ (ล้าน ลบ.ม.)	ปริมาณน้ำในอ่างฯ (%)				ปริมาตรน้ำไหล ลงอ่างฯ (ล้าน ลบ.ม.)	ปริมาตรน้ำ ระบาย (ล้าน ลบ.ม.)	ระดับน้ำ
		10 ก.ย.	11 ก.ย.	12 ก.ย.	13 ก.ย.	13 ก.ย.	13 ก.ย.	
ภาคเหนือ						71.06	28.17	
- ภูมิพล(ตาก)	13,462	62	62	62	62	19.79	15.00	-
- สิริกิติ์(อุตรดิตถ์)	9,510	80	81	81	81	35.61	9.09	-
- แม่จันตา(เชียงใหม่)	265	59	61	61	62	1.36	0.26	-
- แม่กวงฯ(เชียงใหม่)	263	39	40	40	40	0.93	0.60	ต่ำกว่า 50%
- กิวลม(ลำปาง)	106	39	41	43	44	3.07	1.53	ต่ำกว่า 50%
- กิวคอง(ลำปาง)	170	79	79	81	81	1.00	0.39	-
- แควน้อยฯ(พิษณุโลก)	939	59	60	61	62	9.30	1.30	-
- แม่มอก(ลำปาง)	110	26	26	26	26	0.04	0.20	ต่ำกว่า 30%
ภาคตะวันออกเฉียงเหนือ						69.65	24.36	
- ห้วยหลวง(อุดรธานี)	135	44	44	44	44	0.47	0.17	ต่ำกว่า 50%
- น้ำอูน(สกลนคร)	520	105	105	105	105	5.49	6.35	-
- น้ำพุง(สกลนคร)	166	78	78	78	78	1.07	0.63	-
- จุฬารักษ์(ชัยภูมิ)	164	66	67	67	68	1.48	0.73	-
- อุบลรัตน์(ขอนแก่น)	2,431	28	28	28	29	8.85	1.00	ต่ำกว่า 30%
- ลำปาว(กาฬสินธุ์)	1,980	65	65	65	66	21.63	7.83	-
- ลำตะคอง(นครราชสีมา)	314	76	77	77	77	1.93	0.31	-
- ลำพระเพลิง(นครราชสีมา)	110	47	48	47	47	1.38	1.38	ต่ำกว่า 50%
- มูลบย(นครราชสีมา)	141	52	52	52	51	0.17	0.57	-
- ลำแซะ(นครราชสีมา)	275	50	50	51	51	1.71	0.79	-
- ลำนางรอง(บุรีรัมย์)	121	32	32	32	32	0.00	0.11	ต่ำกว่า 40%
- สิรินคร(อุบลราชธานี)	1,966	64	64	65	66	25.16	4.49	-
- ลำปลายมาศ(นครราชสีมา)	98	62	62	62	62	0.31	0.00	-
ภาคกลาง						100.48	95.83	
- ป่าสักฯ(ลพบุรี)	960	41	41	43	47	39.71	7.84	ต่ำกว่า 50%
- ทับเสลา(อุทัยธานี)	160	25	25	25	25	0.08	0.00	ต่ำกว่า 30%
- กระเสียว(สุพรรณบุรี)	240	42	41	41	41	0.95	1.44	ต่ำกว่า 50%
- ศรีนครินทร์(กาญจนบุรี)	17,745	92	92	92	92	31.17	28.77	-
- วชิราลงกรณ์(กาญจนบุรี)	8,860	95	95	95	94	28.57	57.78	-
ภาคตะวันออก						26.77	8.55	
- ชุนตานฯ(นครนายก)	224	86	85	85	85	2.85	3.28	-
- คลองสิยยัด(ฉะเชิงเทรา)	420	62	63	64	66	8.56	0.05	-
- บางพระ(ชลบุรี)	117	54	54	54	54	0.69	0.34	-
- หนองปลาไหล(ระยอง)	164	65	66	66	66	0.94	0.02	-
- ประแสร์(ระยอง)	295	67	69	70	72	4.28	0.35	-
- นฤปดินทรจินดา(ปราจีนบุรี)	295	89	89	89	89	5.94	4.51	-
- พระปรัง(สระแก้ว)	97	76	76	76	76	1.17	0.00	-
- ดอกกราย(ระยอง)	71	65	65	65	65	0.15	0.00	-
- คลองพระพุทธ(จันทบุรี)	70	102	102	102	102	2.19	0.00	-
- คลองหลวง รัชชโลทร(ชลบุรี)	98	38	38	38	39	0.560	0.00	-
- ห้วยยาง (สระแก้ว)	60	14	14	14	14	0.08	0.00	ต่ำกว่า 20%
ภาคใต้						18.61	45.82	
- แก่งกระจาน(เพชรบุรี)	710	102	102	101	100	4.25	9.50	-
- ปราณบุรี(ประจวบคีรีขันธ์)	347	70	69	68	68	4.80	6.42	-
- รัชชประภา(สุราษฎร์ธานี)	5,639	84	84	84	83	9.01	24.90	-
- บางกลาง(ยะลา)	1,454	47	47	47	47	0.55	5.00	ต่ำกว่า 50%

¹รทก. = ระดับน้ำเก็บกัก, ที่มา: กรมชลประทาน

การพยากรณ์อากาศและสภาพอากาศประจำวัน

๑ ลักษณะอากาศทั่วไปและการพยากรณ์อากาศ ประจำวันที่ 14 กันยายน 2561 (เวลา 06.00 น.)

ลักษณะอากาศทั่วไป

ลักษณะอากาศทั่วไป พยากรณ์อากาศ 24 ชั่วโมงข้างหน้า ประเทศไทยมีฝนตกต่อเนื่อง เว้นแต่ภาคตะวันออกเฉียงตอนบนมีฝนลดลง แต่ยังคงมีฝนตกหนักบางพื้นที่บริเวณภาคเหนือ ภาคตะวันออกเฉียงเหนือตอนล่าง ภาคกลาง และภาคตะวันออก ขอให้ประชาชนบริเวณดังกล่าวระวังอันตรายจากฝนตกหนักและฝนที่ตกสะสม ซึ่งจะทำให้เกิดน้ำท่วมฉับพลัน และน้ำป่าไหลหลากไว้ด้วย สำหรับบริเวณทะเลอันดามันมีคลื่นสูง 2-3 เมตร และอ่าวไทยตอนบนมีคลื่นสูงประมาณ 2 เมตร ขอให้ชาวเรือควรเดินเรือด้วยความระมัดระวัง และเรือเล็กควรออกจากฝั่งจนถึงวันที่ 19 กันยายน 2561 อนึ่ง พายุไต้ฝุ่น “มังคุด” (MANGKHUT) บริเวณด้านตะวันออกของประเทศฟิลิปปินส์ มีแนวโน้มจะเคลื่อนผ่านเกาะลูซอน ประเทศฟิลิปปินส์ และจะเคลื่อนลงทะเลจีนใต้ตอนบน ในช่วงวันที่ 14-15 กันยายน 2561 หลังจากนั้น ผ่านเกาะไหหลำ ประเทศจีน และจะเคลื่อนขึ้นฝั่งประเทศเวียดนามตอนบน ในช่วงวันที่ 16-18 กันยายน 2561 ตามลำดับ ขอให้ผู้ที่เดินทางไปประเทศฟิลิปปินส์ เกาะไหหลำ ประเทศจีน และประเทศเวียดนามตอนบน ตรวจสอบสภาพอากาศก่อนเดินทางด้วย

ลักษณะสำคัญทางอุตุนิยมวิทยา ร่องมรสุมพาดผ่านภาคเหนือ ภาคกลาง และภาคตะวันออกเฉียงเหนือตอนล่าง ประกอบกับมรสุมตะวันตกเฉียงใต้ที่พัดปกคลุมทะเลอันดามัน ประเทศไทย และอ่าวไทย มีกำลังปานกลาง ลักษณะเช่นนี้ทำให้ประเทศไทยตอนบนมีฝนตกต่อเนื่อง เว้นแต่ภาคตะวันออกเฉียงตอนบนมีฝนลดลง แต่ยังคงมีฝนตกหนักบางแห่ง สำหรับคลื่นลมบริเวณทะเลอันดามันตอนบนมีคลื่นสูง 2-3 เมตร

การพยากรณ์อากาศรายภาค

ภาคเหนือ	มีเมฆมาก กับมีฝนฟ้าคะนอง ร้อยละ 60 ของพื้นที่ และมีฝนตกหนักบางแห่ง บริเวณจังหวัดแม่ฮ่องสอน และเชียงใหม่ อุณหภูมิต่ำสุด 23-26 องศาเซลเซียส อุณหภูมิสูงสุด 32-34 องศาเซลเซียส ลมตะวันตกเฉียงใต้ ความเร็ว 15-30 กม./ชม.
ภาคกลาง	มีเมฆมาก กับมีฝนฟ้าคะนอง ร้อยละ 60 ของพื้นที่ และมีฝนตกหนักบางแห่ง บริเวณจังหวัดกาญจนบุรี สุพรรณบุรี นครปฐม และพระนครศรีอยุธยา อุณหภูมิต่ำสุด 24-25 องศาเซลเซียส อุณหภูมิสูงสุด 31-34 องศาเซลเซียส ลมตะวันตกเฉียงใต้ ความเร็ว 15-30 กม./ชม.
ภาคต.อ.เฉียงเหนือ	มีเมฆมาก กับมีฝนฟ้าคะนอง ร้อยละ 60 ของพื้นที่ และมีฝนตกหนักบางแห่ง บริเวณจังหวัดนครราชสีมา สุรินทร์ บุรีรัมย์ ศรีสะเกษ และอุบลราชธานี อุณหภูมิต่ำสุด 24-25 องศาเซลเซียส อุณหภูมิสูงสุด 31-33 องศาเซลเซียส ลมตะวันตกเฉียงใต้ ความเร็ว 15-30 กม./ชม.
ภาคตะวันออก	มีเมฆมาก กับมีฝนฟ้าคะนอง ร้อยละ 70 ของพื้นที่ และมีฝนตกหนักหลายพื้นที่ บริเวณจังหวัดฉะเชิงเทรา นครนายก ปราจีนบุรี สระแก้ว จันทบุรี และตราด อุณหภูมิต่ำสุด 23-25 องศาเซลเซียส อุณหภูมิสูงสุด 30-33 องศาเซลเซียส ลมตะวันตกเฉียงใต้ ความเร็ว 20-35 กม./ชม. ทะเลมีคลื่นสูงประมาณ 2 เมตร บริเวณที่มีฝนฟ้าคะนองคลื่นสูงมากกว่า 2 เมตร
ภาคใต้ฝั่งตะวันออก	มีเมฆเป็นส่วนมาก กับมีฝนฟ้าคะนอง ร้อยละ 60 ของพื้นที่ ส่วนมากบริเวณจังหวัดเพชรบุรี ประจวบคีรีขันธ์ นครศรีธรรมราช สงขลา ปัตตานี ยะลา และนราธิวาส อุณหภูมิต่ำสุด 23-26 องศาเซลเซียส อุณหภูมิสูงสุด 32-36 องศาเซลเซียส ลมตะวันตกเฉียงใต้ ความเร็ว 15-35 กม./ชม. ทะเลมีคลื่นสูง 1-2 เมตร ห่างฝั่งมีคลื่นสูงประมาณ 2 เมตร
ภาคใต้ฝั่งตะวันตก	มีเมฆเป็นส่วนมาก กับมีฝนฟ้าคะนอง ร้อยละ 80 ของพื้นที่ ส่วนมากบริเวณจังหวัดระนอง พังงา ภูเก็ต กระบี่ ตรัง และสตูล อุณหภูมิต่ำสุด 24-25 องศาเซลเซียส อุณหภูมิสูงสุด 29-32 องศาเซลเซียส ลมตะวันตกเฉียงใต้ ความเร็ว 20-40 กม./ชม. ทะเลมีคลื่นสูง 2-3 เมตร บริเวณที่มีฝนฟ้าคะนองคลื่นสูงประมาณ 3 เมตร
กรุงเทพมหานครและปริมณฑล	มีเมฆเป็นส่วนมาก กับมีฝนฟ้าคะนอง ร้อยละ 70 ของพื้นที่ และมีฝนตกหนักบางแห่ง อุณหภูมิต่ำสุด 24-25 องศาเซลเซียส อุณหภูมิสูงสุด 33-35 องศาเซลเซียส ลมตะวันตกเฉียงใต้ ความเร็ว 15-30 กม./ชม.

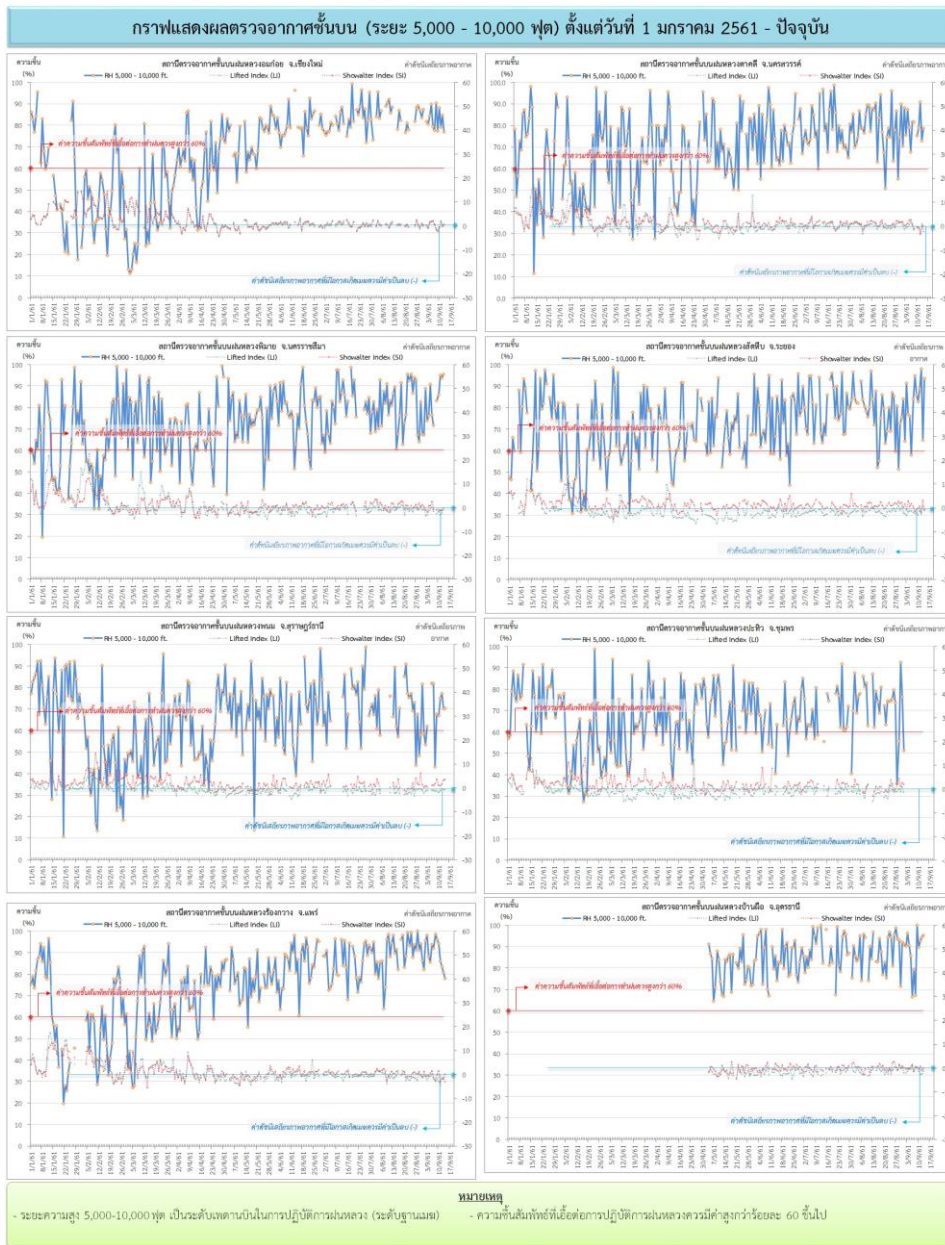
ที่มา: กรมอุตุนิยมวิทยา

๑ ข้อมูลความชื้นจากการตรวจอากาศชั้นบน (Sounding) ระยะความสูง 5,000 - 10,000 ฟุต

ภาค	สถานีตรวจอากาศ	ความชื้นสัมพัทธ์ (%)					เสถียรภาพอากาศ
		10 ก.ย.	11 ก.ย.	12 ก.ย.	13 ก.ย.	14 ก.ย.	
ภาคเหนือ	สถานีเรดาร์ฝนหลวงอมก๋อย	89	80	85	77	n/a	ไม่ตรวจอากาศ
	สถานีตรวจอากาศเคลื่อนที่ร่องกวาง	95	86	84	81	78	เสถียรภาพ
ภาคกลาง	สถานีเรดาร์ฝนหลวงตาคลี	76	79	91	73	79	เสถียรภาพ
ภาคตะวันออกเฉียงเหนือ	สถานีเรดาร์ฝนหลวงพิมาย	86	95	94	96	n/a	ไม่ตรวจอากาศ
	สถานีตรวจอากาศเคลื่อนที่บ้านฝือ	90	93	95	96	n/a	ไม่ตรวจอากาศ
ภาคตะวันออก	สถานีเรดาร์ฝนหลวงสัตหีบ	83	89	99	65	94	ไม่เสถียรภาพ
ภาคใต้	สถานีเรดาร์ฝนหลวงพนม	67	75	78	71	71	เสถียรภาพ
	สถานีตรวจอากาศเคลื่อนที่ปะทิว	n/a	n/a	n/a	n/a	n/a	ระบบคอมพิวเตอร์ขัดข้อง

หมายเหตุ : สภาพอากาศมีเสถียรภาพ(Stable) หมายถึงสภาพอากาศที่มีโอกาสน้อยหรือไม่มีโอกาสในการเกิดเมฆในแนวตั้งเพื่อพัฒนาตัวกลายเป็นกลุ่มฝน
สภาพอากาศไม่มีเสถียรภาพ(Unstable) หมายถึงสภาพอากาศที่มีโอกาสเกิดเมฆในแนวตั้งและพัฒนาตัวเป็นกลุ่มฝนได้

กราฟแสดงแนวโน้มความชื้นอากาศชั้นบนและดัชนีเสถียรภาพอากาศ (ระหว่างวันที่ 1 มกราคม - 14 กันยายน 2561)



การปฏิบัติการฝนหลวงประจำวัน

๑ สรุปผลปฏิบัติการฝนหลวงประจำวัน ที่ 13 กันยายน 2561

ภาค/หน่วยฯ	หน่วยปฏิบัติการ (หน่วย)	เครื่องบิน ผล./ทอ. (ลำ)	จำนวนเที่ยวบิน (เที่ยว)	จำนวนชั่วโมงบิน (ชั่วโมง)	ปริมาณการใช้สารฝนหลวง (ตัน/นัด)	จังหวัดที่มีการรายงานฝนตก (จำนวนจังหวัด/อ่างเก็บน้ำเป้าหมาย)
เหนือ	2	3/-	2	2:35	2.00/-	1/-
- เชียงใหม่	1	1/-	0	0:00	0.00/-	ไม่ปฏิบัติการฝนหลวง เนื่องจากเครื่องบินเดินทางไปนครสวรรค์เพื่อตรวจซ่อมแท่นล้อหน้า
- พิษณุโลก	1	2/-	2	2:35	2.00/-	มีฝนตกเล็กน้อย บริเวณพื้นที่การเกษตร จ.ตาก (เมืองตาก)
กลาง	2	5/1	2	3:40	2.00/-	2/1
- กาญจนบุรี	1	2	2	3:40	2.00/-	มีฝนตกเล็กน้อยถึงปานกลาง บริเวณพื้นที่การเกษตร จ.นครสวรรค์(ชุมตาบง แม่เป็น) จ.อุทัยธานี(ลานสัก ห้วยคต บ้านไร่หนองฉางสว่างอารมณ์ ท้าพทัน) และพื้นที่ลุ่มรับน้ำอ่างเก็บน้ำทับเสลา
- ลพบุรี	1	3/1	0	0:00	0.00/-	ไม่ปฏิบัติการฝนหลวง เนื่องจากสภาพอากาศปิด มีฝนตกบริเวณสนามบินและบริเวณใกล้เคียงเป็นระยะๆ
ตะวันออกเฉียงเหนือ	4	10/3	13	15:50	10.30/-	6/2
- ขอนแก่น	1	2/-	4	5:40	4.00/-	มีฝนตกเล็กน้อยถึงปานกลาง บริเวณพื้นที่การเกษตร จ.ขอนแก่น(บ้านฝาง หนองเรือ มัญจาคีรี โคกโพธิ์ไชย แวงใหญ่ แวงน้อย) จ.ชัยภูมิ (บ้านแท่น ภูเขียว แก้งคร้อ บ้านเขว้า จัตุรัส หนองบัวระเหว คอนสวรรค์ เกษตรสมบูรณ์ จัตุรัส เนินสง่า เมืองชัยภูมิ) และ จ.นครราชสีมา (แก้งสนามนาง บ้านเหลื่อม บัวใหญ่ คง ชามสะแกแสง พระทองคำ)
- นครราชสีมา	1	5/2	3	3:00	2.10/-	มีฝนเล็กน้อยถึงปานกลาง บริเวณพื้นที่การเกษตร จ.นครราชสีมา(โชคชัย ปักธงชัย ครบุรี วังน้ำเขียว) และพื้นที่ลุ่มรับน้ำเขื่อนลำพระเพลิง เขื่อนลำนูนบอน
- อุบลราชธานี	1	-/1	0	0:00	0.00/-	ไม่ปฏิบัติการฝนหลวง เนื่องจากเครื่องบินของกองทัพอากาศตรวจซ่อมประจำสัปดาห์
- สุรินทร์	1	3/-	6	7:10	4.20/-	มีฝนตกเล็กน้อยถึงปานกลาง บริเวณพื้นที่การเกษตร จ.บุรีรัมย์(บ้านด่าน กระสัง ห้วยราช เมืองบุรีรัมย์ ประโคนชัย พลับพลาชัย ชำนิ) จ.สุรินทร์(เมืองสุรินทร์ จอมพระ สนม เขวาสินรินทร์ ปราสาท) และ จ.ร้อยเอ็ด (เกษตรวิสัย ปทุมรัตน์ สุวรรณภูมิ)
ตะวันออก	1	3/-	6	6:00	4.20/-	1/2
- สระแก้ว	1	3/-	6	6:00	4.20/-	มีฝนตกเล็กน้อยถึงปานกลาง บริเวณพื้นที่การเกษตร จ.สระแก้ว(ตาพระยา) และลุ่มรับน้ำอ่างเก็บน้ำห้วยยาง อ่างเก็บน้ำห้วยตะเคียน
รวม	9	21/4	23	28:05	18.50/-	10/5

๑ สรุปผลรวมปฏิบัติการตั้งแต่เริ่มตั้งหน่วยปฏิบัติการฝนหลวง (1 มีนาคม - 13 กันยายน 2561)

ตั้งแต่เริ่มตั้งหน่วยปฏิบัติการฝนหลวง เมื่อวันที่ 1 มีนาคม - 13 กันยายน 2561 มีการขึ้นปฏิบัติการฝนหลวง จำนวน 184 วัน มีวันฝนตกจากการปฏิบัติการฝนหลวงคิดเป็นร้อยละ 94.74 ขึ้นปฏิบัติงานจำนวน 3,337 เที่ยวบิน (4,937:09 ชั่วโมงบิน) ปริมาณการใส่สารฝนหลวง 2,788.23 ตัน พลุซิลเวอร์ไอโอไดต์สำหรับภารกิจปฏิบัติการฝนหลวง จำนวน 1,809 นัด พลุแคลเซียมคลอไรด์สำหรับภารกิจปฏิบัติการฝนหลวง จำนวน 71 นัด จังหวัดที่มีรายงานฝนตกรวม 58 จังหวัด

ภาค - ศูนย์/หน่วยปฏิบัติการ	ขึ้นบิน (วัน)	ฝนตก (วัน)	จำนวน เที่ยวบิน (เที่ยว)	จำนวน ชั่วโมงบิน (ชั่วโมง)	ปริมาณ สารฝนหลวง (ตัน/Agl, CaCl ₂ นัด (ทำฝน)/Agl นัด (ยบยั้งลูกเห็บ))	จังหวัดที่มีรายงานฝนตก (ทั้งการสังเกตด้วยสายตา/การ ตรวจวัดด้วยเรดาร์ และ เครื่องวัดน้ำฝนอัตโนมัติ)	ปริมาตร น้ำไหลลง อ่างเก็บน้ำสะสม (ล้าน ลบ.ม.)
เหนือ	135	122	666	1088:30	663.10/1809	27 จังหวัด	11.33
- เชียงใหม่ (เปิดหน่วยฯ 1 มี.ค. 61 เป็นต้นไป)	96	86	330	531:00	348.60/919	บริเวณที่มีฝนตก ได้แก่ กำแพงเพชร เชียงราย ตาก พะเยา น่าน ลำปาง ลำพูน แพร่ พิจิตร เชียงใหม่ แม่ฮ่องสอน (11 จังหวัด)	แม่กวาง 11.33
- พิษณุโลก (เปิดหน่วยฯ 1 มี.ค. 61 เป็นต้นไป)	110	93	336	557:30	314.50/890	บริเวณที่มีฝนตก ได้แก่ กำแพงเพชร ตาก น่าน เลย พิจิตร พิษณุโลก เพชรบูรณ์ แพร่ ลำปาง ลำพูน สุโขทัย อุดรดิตถ์ นครสวรรค์ ร้อยเอ็ด กาฬสินธุ์ ขอนแก่น ชัยภูมิ นครพนม มหาสารคาม มุกดาหาร สกลนคร อุดรธานี หนองบัวลำภู (23 จังหวัด)	
กลาง	152	150	1025	1546:45	869.33/-	15 จังหวัด	133.16
- นครสวรรค์ (เปิดหน่วยฯ 1-31 มี.ค. 61)	5	5	15	26:15	12.00/-	บริเวณที่มีฝนตก ได้แก่ ลพบุรี อุทัยธานี (2 จังหวัด)	ทับเสลา 1.22 ศรีนครินทร์ 62.17 วชิราลงกรณ์ 69.77
- กาญจนบุรี (เปิดหน่วยฯ 6 มี.ค. 61 เป็นต้นไป)	114	114	459	652:55	370.33/-	บริเวณที่มีฝนตก ได้แก่ กาญจนบุรี กรุงเทพฯ ลพบุรี ชัยนาท นครปฐม อุทัยธานี สมุทรสาคร สุพรรณบุรี นครสวรรค์ อ่างทอง สิงห์บุรี (11 จังหวัด)	
- ลพบุรี (เปิดหน่วยฯ 1 เม.ย. 61 เป็นต้นไป)	122	120	551	867:35	487.00/-	บริเวณที่มีฝนตก ได้แก่ ชัยนาท นครสวรรค์ อ่างทอง สระบุรี อุทัยธานี สุพรรณบุรี เพชรบูรณ์ นครราชสีมา ลพบุรี พระนครศรีอยุธยา สิงห์บุรี (11 จังหวัด)	
ตะวันออกเฉียงเหนือ	136	126	1004	1464:24	795.20/71	16 จังหวัด	34.35

ภาค - ศูนย์/หน่วยปฏิบัติการฯ	ขึ้นบิน (วัน)	ฝนตก (วัน)	จำนวน เที่ยวบิน (เที่ยว)	จำนวน ชั่วโมงบิน (ชั่วโมง)	ปริมาณ สารฝนหลวง (ตัน/AgI, CaCl ₂ นัต (ทำฝน)/AgI นัต (ยับยั้งลูกเห็บ))	จังหวัดที่มีรายงานฝนตก (ทั้งการสังเกตด้วยสายตา/การ ตรวจวัดด้วยเรดาร์ และ เครื่องวัดน้ำฝนอัตโนมัติ)	ปริมาตร น้ำไหลลง อ่างเก็บน้ำสะสม (ล้าน ลบ.ม.)
- ขอนแก่น (เปิดหน่วยฯ 1-31 มี.ค. 61 และ 16 พ.ค. 61 เป็นต้น ไป)	81	62	283	461:05	200.80/-	บริเวณที่มีฝนตก ได้แก่ ขอนแก่น ชัยภูมิ นครราชสีมา บุรีรัมย์ มหาสารคาม ยโสธร ร้อยเอ็ด สุรินทร์ ศรีสะเกษ (9 จังหวัด)	ลำตะคอง 9.79 ลำแซะ 6.75 อุบลรัตน์ 13.38 ลำปลายมาศ 1.03 มูลบน 0.62
- อุดรธานี (เปิดหน่วยฯ 1 เม.ย.-16 พ.ค. 61)	13	12	21	30:25	25.80/-	บริเวณที่มีฝนตก ได้แก่ กาฬสินธุ์ นครราชสีมา อุดรธานี มหาสารคาม เลย หนองคาย หนองบัวลำภู (7 จังหวัด)	ลำน้ำร่อง 0.21 ลำพระเพลิง 2.57
- นครราชสีมา (เปิดหน่วยฯ 1 เม.ย. 61 เป็นต้นไป)	101	95	382	591:19	291.40/71	บริเวณที่มีฝนตก ได้แก่ ชัยภูมิ นครราชสีมา บุรีรัมย์ ยโสธร ร้อยเอ็ด ศรีสะเกษ สุรินทร์ อุบลราชธานี (8 จังหวัด)	
- อุบลราชธานี (เปิดหน่วยฯ 26 มิ.ย. 61 เป็นต้นไป)	35	33	42	54:10	83.20/-	บริเวณที่มีฝนตก ได้แก่ ศรีสะเกษ สุรินทร์ ร้อยเอ็ด อำนาจเจริญ อุบลราชธานี ยโสธร (6 จังหวัด)	
- สุรินทร์ (เปิดหน่วยฯ 9 ก.ค. 61 เป็นต้นไป)	46	45	276	327:25	194.00/-	บริเวณที่มีฝนตก ได้แก่ ร้อยเอ็ด สุรินทร์ ยโสธร มหาสารคาม บุรีรัมย์ (5 จังหวัด)	
ตะวันออก	102	91	441	576:20	293.70/-	7 จังหวัด	9.10
- จันทบุรี (เปิดหน่วยฯ 1 มี.ค.-30 พ.ค. 61 เป็นต้นไป)	51	47	225	329:45	146.90/-	บริเวณที่มีฝนตก ได้แก่ จันทบุรี สระแก้ว ฉะเชิงเทรา ชลบุรี ระยอง (5 จังหวัด)	คลองสิียด 7.39 ดอกกราย 0.55 คลองพระพุทธร 0.08 ห้วยยาง 1.07
- สระแก้ว (เปิดหน่วยฯ 31 พ.ค.-9 ก.ค. 61 และ 9 ส.ค. 61 เป็นต้นไป)	51	44	216	246:35	146.80/-	บริเวณที่มีฝนตก ได้แก่ สระแก้ว นครนายก ปราจีนบุรี ฉะเชิงเทรา (4 จังหวัด)	ห้วยตะเคียน 0.01
ใต้	56	54	201	261:10	166.90/-	4 จังหวัด	52.22
- หัวหิน (เปิดหน่วยฯ 1 มี.ค.-16 พ.ค. 61)	40	39	180	222:40	125.40/-	บริเวณที่มีฝนตก ได้แก่ ประจวบคีรีขันธ์ เพชรบุรี (2 จังหวัด)	แก่งกระจาน 37.32 ปราณบุรี 14.90

ภาค - ศูนย์/หน่วยปฏิบัติการฯ	ขึ้นบิน (วัน)	ฝนตก (วัน)	จำนวน เที่ยวบิน (เที่ยว)	จำนวน ชั่วโมงบิน (ชั่วโมง)	ปริมาณ สารฝนหลวง (ตัน/AgI, CaCl ₂ นัต (ทำฝน)/AgI นัต (ยบยั้งลูกเห็บ))	จังหวัดที่มีรายงานฝนตก (ทั้งการสังเกตด้วยสายตา/การ ตรวจวัดด้วยเรดาร์ และ เครื่องวัดน้ำฝนอัตโนมัติ)	ปริมาณ น้ำไหลลง อ่างเก็บน้ำสะสม (ล้าน ลบ.ม.)
- สงขลา (เปิดหน่วยฯ 1 เม.ย. 61 เป็นต้นไป)	21	20	21	38:30	41.50/-	บริเวณที่มีฝนตก ได้แก่ นราธิวาส สงขลา (2 จังหวัด)	

กลุ่มวิชาการปฏิบัติการฝนหลวง กองปฏิบัติการฝนหลวง กรมฝนหลวงและการบินเกษตร